

THG02

Avenulo pratensis-Festucetum valesiaca Vicherek et al. in Chytrý et al. 1997

Acidofilní suché trávníky
s kostřavou walliskou

Tabulka 11, sloupec 8 (str. 437)

Orig. (Chytrý et al. 1997): *Avenulo pratensis-Festucetum valesiaca* Vicherek, Chytrý, Pokorný-Strudl, Strudl et Koó ass. nova

Syn.: *Acetosello tenuifoliae-Festucetum valesiaca* Vicherek 1962 prov. (§ 3b), *Agrostio pusillae-Festucetum valesiaca* Vicherek in Vicherek et Unar 1971 ms. (§ 1)

Diagnostické druhy: *Agrostis vinealis*, *Armeria vulgaris* subsp. *vulgaris*, *Artemisia campestris*, *Asperula cynanchica*, *Avenula pratensis*, *Carex supina*, *Centaurea stoebe*, *Dianthus carthusianorum* s. lat., *Eryngium campestre*, *Euphrasia stricta*, ***Festuca valesiaca***, *Gagea bohemica*, *Hieracium pilosella*, *Jasione montana*, *Koeleria macrantha*, *Linaria genistifolia*, *Medicago minima*, *M. prostrata*, *Phleum phleoides*, *Poa bulbosa*, *Potentilla arenaria*, *Pulsatilla grandis*, *Rumex acetosella*, *Sedum sexangulare*, *Seseli osseum*, *Silene otites* s. lat. (*S. otites* s. str.), *Stipa capillata*, *Thymus pannonicus*, *T. praecox*, *Trifolium arvense*, *Verbascum phoeniceum*; *Cladonia foliacea*, *C. furcata*, *C. pyxidata*, *C. rangiformis*, *Parmelia pulla*, *P. somloensis*, *Polytrichum piliferum*

Konstantní druhy: *Achillea millefolium* agg. (převážně *A. collina*), *Agrostis vinealis*, *Armeria vulgaris* subsp. *vulgaris*, *Arrhenatherum elatius*, ***Artemisia campestris***, *Asperula cynanchica*, *Avenula pratensis*, *Carex humilis*, *Centaurea stoebe*, *Dianthus carthusianorum* s. lat., *Echium vulgare*, ***Eryngium campestre***, *Euphorbia cyparissias*, ***Festuca valesiaca***, *Galium verum* agg. (*G. verum* s. str.), *Hieracium pilosella*, *Hypericum perforatum*, *Jasione montana*, ***Koeleria macrantha***, *Lotus corniculatus*, *Phleum phleoides*, *Pimpinella saxifraga*, *Plantago lanceolata*, ***Potentilla arenaria***, ***Rumex acetosella***, *Sedum sexangulare*, *Seseli osseum*, *Silene otites* s. lat. (*S. otites* s. str.), *Stipa capillata*, *Teucrium chamaedrys*, *Thymus*

praecox, *Trifolium arvense*; *Ceratodon purpureus*, *Cladonia foliacea*, *C. pyxidata*, *C. rangiformis*, *Hypnum cupressiforme* s. lat., *Polytrichum piliferum*
Dominantní druhy: ***Festuca valesiaca***; ***Hypnum cupressiforme* s. lat.**

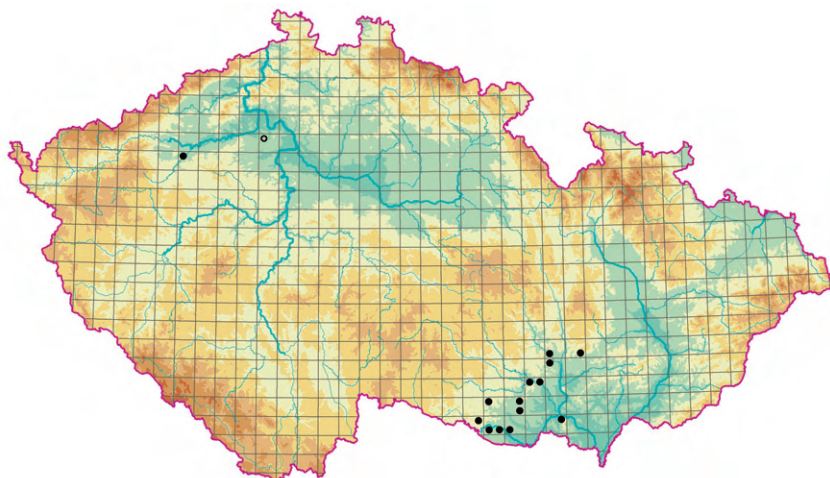
Formální definice: *Festuca valesiaca* pokr. > 25 %
AND skup. ***Jasione montana*** AND skup. ***Potentilla arenaria***

Struktura a druhové složení. Tato asociace sdružuje zapojené nebo téměř zapojené suché trávníky s dominantní kostřavou walliskou (*Festuca valesiaca*) a v některých porostech také s hojně zastoupeným ovsířem lučným (*Avenula pratensis*). Vyskytují se v nich acidofilní a psamofilní druhy, jako je *Agrostis vinealis*, *Armeria vulgaris* subsp. *vulgaris*, *Jasione montana*, *Rumex acetosella* a *Trifolium arvense*. Kromě těchto druhů jsou hojně zastoupeny teplomilné druhy suchých trávníků, např. *Artemisia campestris*, *Asperula cynanchica*,



Obr. 249. *Avenulo pratensis-Festucetum valesiaca*. Suchý trávník s kostřavou walliskou (*Festuca valesiaca*) na mělkých rankerových půdách na žule na Kamenném vrchu u Brna. (M. Chytrý 2005.)

Fig. 249. Dry grassland with *Festuca valesiaca* on shallow soils over granite on Kamenný vrch hill near Brno.



Obr. 250. Rozšíření asociace THG02 *Avenulo pratensis-Festucetum valesiacae*.

Fig. 250. Distribution of the association THG02 *Avenulo pratensis-Festucetum valesiacae*.

Dianthus carthusianorum s. lat., *Eryngium campestre* a *Potentilla arenaria*. V porostech se zpravidla vyskytuje 25–40 druhů cévnatých rostlin na ploše 16–25 m². Bohatě je vyvinuto mechové patro, ve kterém se vyskytují acidotolerantní mechy (např. *Ceratodon purpureus*, *Hypnum cupressiforme* s. lat. a *Polytrichum piliferum*) a keříčkovité, případně i lupenité lišejníky, nejčastěji *Cladonia foliacea* a *C. rangiformis*.

Stanoviště. *Avenulo-Festucetum valesiacae* se vyskytuje na mírných svazích o sklonu do 20° nebo i na rovinatých terénech na minerálně chudých substrátech. Zpravidla jde o menší pahorky roztroušené v polích. Půda je nejčastěji mělký ranker o hloubce 10–25 cm, který se vyvíjí na granitoidech nebo rule, vzácněji také na terasových písčích a štěrcích, případně jde o pararendzinu na povrchově odvápněných slepencích. Půdní pH se pohybuje nejčastěji v rozmezí 5,3–6,7 a sorpční komplex je slabě až středně nasycený (Chytrý et al. 1997). Tato vegetace se vyvíjí jen v suchých oblastech s ročními srážkovými úhrny kolem 550 mm nebo méně, zatímco ve srážkově bohatších oblastech se na podobných půdách vyskytují mezofilnější porosty asociace *Potentillo hepaphyllae-Festucetum rupicolae*.

Dynamika a management. Jde o sekundární vegetaci vzniklou pod vlivem dlouhodobé pastvy na místě původních teplomilných doubrav. Všechny

lokality se nacházejí v převážně bezlesé starosídelní oblasti, z čehož lze usuzovat na jejich odlesnění už v neolitu. Vzhledem k nízké produktivitě sloužily tyto trávníky k extenzivní pastvě méně náročného dobytka, zejména ovcí. Po ukončení pastvy byly porosty po několika desetiletí poměrně stabilní, dnes se však do nich v důsledku akumulace dusíku postupně šíří konkurenčně silnější trávy, jako je *Arrhenatherum elatius*. K dlouhodobému udržení jejich diversity je vhodné obnovit pastvu.

Rozšíření. *Avenulo-Festucetum valesiacae* je poměrně hojně rozšířeno v teplých pahorkatinách na jihovýchodním okraji Českého masivu od okolí Brna přes Moravskokrumlovsko a Znojensko po okolí Retzu a Hornu v Dolních Rakousích (Chytrý et al. 1997). Několik výskytů mimo Českou republiku je známo také z oblasti severně a severovýchodně od Nezdierského jezera ve východním Rakousku (Chytrý et al. 1997). Mimo tyto oblasti hojnějšího výskytu byly zaznamenány izolované lokality na písčítých sedimentech u Žatce, Roudnice nad Labem (Toman 1981, 1988a) a Dolních Věstonic (Vicherek 1962b, Chytrý et al. 1997).

Hospodářský význam a ohrožení. Tyto suché trávníky byly tradičně využívány jako extenzivní pastviny. Dnes jsou ohroženy hlavně zarůstáním, výstavbou, zavážením odpadky a průnikem herbicidů a pesticidů z okolních polí, hlavně při letecké aplikaci.

■ **Summary.** This grassland is the driest type of the alliance *Koelerio-Phleion*, occurring in areas where low precipitation is combined with predominance of acidic bedrock, mainly at the edge of the Bohemian Massif in south-western and central Moravia. It is dominated by *Festuca valesiaca* and contains several dry-grassland and sand-grassland species adapted to low pH. Mosses and lichens are common. Soils are shallow, developed on gentle slopes over granite, gneiss or decalcified sand. It is a secondary grassland type, formerly used for grazing and now mostly abandoned. Vegetation change in these very dry habitats proceeds slowly.

Tabulka 11. Synoptická tabulka asociací suchých trávníků (třída *Festuco-Brometea*, část 2: *Cirsio-Brachypodium pinnati*, *Bromion erecti*, *Koelerio-Phleion phleoidis*, *Geranion sanguinei* a *Trifolion medii*).

Table 11. Synoptic table of the associations of dry grasslands (class *Festuco-Brometea*, part 2: *Cirsio-Brachypodium pinnati*, *Bromion erecti*, *Koelerio-Phleion phleoidis*, *Geranion sanguinei* and *Trifolion medii*).

- 1 – THE01 *Scabioso ochroleucae-Brachypodietum pinnati*
 2 – THE02 *Cirsio pannonicum-Seslerietum caeruleae*
 3 – THE03 *Polygalo majoris-Brachypodietum pinnati*
 4 – THE04 *Plantagini maritimae-Caricetum flacca*
 5 – THF01 *Carlino acaulis-Brometum erecti*
 6 – THF02 *Brachypodio pinnati-Molinietum arundinaceae*
 7 – THG01 *Potentillo heptaphyllae-Festucetum rupicola*
 8 – THG02 *Avenulo pratensis-Festucetum valesiacae*
 9 – THG03 *Viscario vulgaris-Avenuletum pratensis*
 10 – THH01 *Trifolio alpestris-Geranietum sanguinei*
 11 – THH02 *Geranio sanguinei-Dictamnietum albi*
 12 – THH03 *Geranio sanguinei-Peucedanetum cervariae*
 13 – THIO1 *Trifolio medii-Agrimonetum eupatoria*
 14 – THIO2 *Trifolio-Melampyretum nemorosi*

Sloupec číslo	1	2	3	4	5	6	7	8	9	10	11	12	13	14
Počet snímků	151	8	126	3	72	22	52	14	14	54	11	35	43	29
Počet snímků s údaji														
o mechovém patře	22	3	101	3	53	17	47	12	8	25	5	9	13	8

Bylinné patro

Cirsio pannonicum-Seslerietum caeruleae

<i>Sesleria caerulea</i>	5	100	6	.	3	.	.
<i>Coronilla vaginalis</i>	10	38	3	.	.
<i>Salvia verticillata</i>	26	50	15	.	4	5	.	.	.	9	.	9	7	3
<i>Helianthemum canum</i>	4	25
<i>Anemone sylvestris</i>	8	25	10	.	6	5	.	.	.	2	.	17	.	3

Polygalo majoris-Brachypodietum pinnati

<i>Inula ensifolia</i>	.	.	86	.	.	5	.	.	.	2	.	6	.	.
<i>Aster amellus</i>	5	.	69	.	1	7	9	11	.	3
<i>Astragalus onobrychis</i>	1	.	37	7	.	.	.	3	.	.
<i>Chamaecytisus ratisbonensis</i>	1	12	37	.	1	5	4	.	.	2	.	11	.	3
<i>Aster linosyris</i>	10	.	41	33	.	.	4	14	.	17	27	26	.	.
<i>Linum tenuifolium</i>	16	12	28	33	3	2	.
<i>Chamaecytisus austriacus</i>	1	.	17
<i>Thymus glabrescens</i>	1	.	29	.	.	5	4	21	.	.	.	6	.	.
<i>Jurinea mollis</i>	1	.	16
<i>Achillea pannonica</i>	1	.	30	.	.	.	6	.	.	6	9	20	.	.
<i>Scabiosa canescens</i>	13	12	33	.	.	.	13	14	.	.	.	6	2	.
<i>Peucedanum alsaticum</i>	.	.	18	2	9	.	.	.
<i>Carex humilis</i>	32	25	51	.	3	9	33	50	.	15	27	34	2	7
<i>Elytrigia intermedia</i>	2	.	31	.	.	32	2	7	.	15	9	20	.	3

Plantagini maritimae-Caricetum flacca

<i>Plantago maritima</i>	1	.	.	100
--------------------------	---	---	---	-----	---	---	---	---	---	---	---	---	---	---

Tabulka 11 (pokračování ze strany 437)

Sloupec číslo	1	2	3	4	5	6	7	8	9	10	11	12	13	14
<i>Carex distans</i>	.	.	1	100
<i>Agrostis gigantea</i>	13	.	1	100
<i>Inula britannica</i>	5	.	.	67	3	.	.
<i>Carex flacca</i>	36	25	10	100	10	32	.	.	.	2	.	14	14	3
<i>Agrimonia eupatoria</i>	35	.	8	100	21	.	2	14	.	2	.	26	37	14
<i>Carex tomentosa</i>	21	.	5	67	3	9	.	.	.	2	.	11	2	3
<i>Centaurea jacea</i>	60	62	14	100	35	50	12	7	7	17	.	26	35	3
<i>Galium verum</i> agg.	54	.	48	100	47	73	50	57	29	26	9	31	53	10
Carlino acaulis-Brometum erecti														
<i>Anthyllis vulneraria</i>	16	25	18	.	46	18	10	7	7	4	.	11	7	.
<i>Polygala comosa</i>	14	.	2	.	28	5	17	7	.
<i>Securigera varia</i>	42	25	36	.	74	18	17	14	21	39	45	29	42	34
<i>Carlina acaulis</i>	5	.	36	.	44	36	33	.	7	4	.	11	23	3
<i>Knautia arvensis</i> agg.	56	25	44	.	72	55	27	.	43	17	9	31	63	28
Brachypodio pinnati-Molinietum arundinaceae														
<i>Trifolium rubens</i>	.	.	1	.	.	82	.	.	.	2	.	3	.	3
<i>Hypochaeris maculata</i>	.	.	4	.	.	73	.	.	7	.	.	6	.	.
<i>Potentilla alba</i>	1	.	2	.	.	95	.	.	.	4	.	14	.	10
<i>Lathyrus latifolius</i>	.	.	8	.	.	59	.	.	.	2	.	3	.	7
<i>Filipendula vulgaris</i>	16	.	25	.	1	100	8	.	.	11	9	34	7	7
<i>Primula veris</i>	6	12	4	.	4	91	.	.	7	7	18	9	5	21
<i>Carex montana</i>	6	.	6	.	4	86	.	.	.	6	.	9	.	.
<i>Pseudolysimachion orchideum</i>	.	.	7	.	.	36	3
<i>Serratula tinctoria</i>	1	73	.	.	.	4	.	6	.	3
<i>Trifolium montanum</i>	14	12	19	.	15	82	10	.	14	6	.	23	5	10
<i>Betonica officinalis</i>	4	.	10	.	6	91	.	.	.	11	18	20	2	17
<i>Melampyrum cristatum</i>	1	.	2	.	.	41	.	.	.	4	9	3	.	.
<i>Ranunculus polyanthemos</i>	6	.	13	.	3	68	.	.	.	6	9	23	2	10
<i>Traunsteinera globosa</i>	27
<i>Pulmonaria angustifolia</i>	32	10
<i>Genista tinctoria</i>	5	.	18	.	8	77	8	.	7	20	9	14	12	3
<i>Clematis recta</i>	1	.	.	.	1	36	.	.	.	2	9	11	.	10
<i>Scorzonera hispanica</i>	3	12	5	.	.	32	6	.	.
<i>Scorzonera purpurea</i>	23	3	.	.
<i>Trifolium alpestre</i>	6	.	9	.	11	73	35	7	14	37	36	9	2	7
<i>Inula salicina</i>	18	25	7	33	4	50	.	.	.	6	.	17	2	7
<i>Carex michelii</i>	3	.	17	.	.	36
<i>Laserpitium latifolium</i>	23	3	.	3
<i>Gymnadenia conopsea</i>	2	.	1	.	.	32	2	.
<i>Astragalus danicus</i>	1	.	2	.	.	27	3	.	.
<i>Pulmonaria mollis</i>	.	.	2	.	.	27	.	.	.	4	.	.	.	3
<i>Campanula cervicaria</i>	14
<i>Anacamptis pyramidalis</i>	14
<i>Lathyrus niger</i>	1	50	.	.	.	2	.	3	2	7
<i>Bromus erectus</i>	39	25	20	67	8	59	8	.	.	9	.	9	2	14
<i>Campanula persicifolia</i>	1	12	2	.	10	64	.	.	.	13	9	9	7	10
<i>Aquilegia vulgaris</i>	23	3

Tabulka 11 (pokračování ze strany 438)

Sloupec číslo	1	2	3	4	5	6	7	8	9	10	11	12	13	14
<i>Hieracium bauhini</i>	7	.	17	.	1	32	4	.	.	7	18	9	.	.
<i>Tragopogon orientalis</i>	8	.	6	.	4	36	9	5	.
<i>Astrantia major</i>	27	.	.	.	2	.	.	.	3
<i>Colchicum autumnale</i>	1	55	.	.	.	4	.	.	.	3
<i>Anthericum ramosum</i>	11	38	39	.	7	50	2	.	7	17	27	31	.	10
<i>Valeriana stolonifera</i>	18	.	.	.	6	9	.	.	.
<i>Crepis praemorsa</i>	.	.	1	.	.	14
<i>Leontodon hispidus</i>	54	25	29	33	43	77	13	.	.	2	.	11	19	3
<i>Serratula lycopifolia</i>	9
<i>Allium carinatum</i>	9	3
<i>Chamaecytisus supinus</i>	.	.	1	.	1	18	.	.	.	2	.	9	.	.
<i>Stipa tirsia</i>	.	.	2	.	.	14
<i>Molinia caerulea</i> s. lat.	.	12	1	.	3	64	.	.	.	2	.	6	.	.
<i>Orchis ustulata</i>	1	9
<i>Campanula patula</i>	1	59	3

Potentillo heptaphyllae-Festucetum rupicolae

<i>Pseudolysimachion spicatum</i>	5	.	20	.	.	.	77	29	21	7	18	9	.	.
<i>Trifolium campestre</i>	3	.	.	.	12	23	42	29	14	2	.	3	2	.
<i>Genista pilosa</i>	.	.	1	.	.	.	29	14	.	2

Avenulo pratensis-Festucetum valesiaca

<i>Festuca valesiaca</i>	1	.	13	.	1	.	19	100	.	9	27	3	.	.
<i>Artemisia campestris</i>	.	.	13	.	.	.	23	86	29	22	.	3	.	.
<i>Verbascum phoeniceum</i>	6	36
<i>Eryngium campestre</i>	30	25	38	.	4	5	50	86	.	7	.	9	2	.
<i>Armeria vulgaris</i> subsp. <i>vulgaris</i>	17	43	7	2
<i>Sedum sexangulare</i>	2	12	1	.	6	.	19	64	21	4	18	.	2	.
<i>Linaria genistifolia</i>	.	.	2	.	.	.	6	36	.	4
<i>Poa bulbosa</i>	2	36	.	2
<i>Centaurea stoebe</i>	4	.	20	.	6	.	52	79	21	13	18	6	.	.
<i>Carex supina</i>	10	29	.	2	9	.	.	.
<i>Silene otites</i> s. lat.	1	.	2	.	.	.	29	43	.	9
<i>Seseli osseum</i>	.	12	3	.	.	.	19	50	.	17	36	.	.	.
<i>Medicago prostrata</i>	1	.	.	14
<i>Stipa capillata</i>	3	.	12	.	1	.	10	43	.	.	9	6	.	.
<i>Gagea bohemica</i>	14
<i>Medicago minima</i>	1	.	.	.	1	.	.	21
<i>Thymus pannonicus</i>	3	.	16	.	.	18	6	36	.	2	.	9	.	.

Viscario vulgaris-Avenuletum pratensis

<i>Sedum reflexum</i>	3	.	12	.	36	13	27	.	.	.
<i>Cerastium arvense</i>	3	.	.	.	17	.	27	7	50	2	27	14	5	3
<i>Veronica verna</i>	2	7	21

Geranio sanguinei-Dictamnenum albi

<i>Dictamnus albus</i>	.	.	6	13	100	3	.	.
<i>Cotoneaster integerrimus</i>	1	.	.	.	1	.	2	.	7	13	45	.	.	.
<i>Arabis glabra</i>	7	.	27	.	.	.

Tabulka 11 (pokračování ze strany 439)

Sloupec číslo	1	2	3	4	5	6	7	8	9	10	11	12	13	14
<i>Centaurea triumfettii</i>	3	.	2	.	1	14	.	.	7	19	36	9	2	.
<i>Arabis hirsuta</i> agg.	1	12	4	.	6	14	.	.	.	11	36	.	.	3
<i>Verbascum lychnitis</i>	.	.	2	.	14	.	2	7	14	19	55	.	2	.
<i>Linum austriacum</i>	1	18	.	.	.
<i>Stachys recta</i>	3	25	19	.	3	5	2	7	.	39	55	17	.	3
<i>Fragaria viridis</i>	38	25	36	.	51	9	12	7	14	35	64	34	33	7
<i>Galium glaucum</i>	1	12	23	.	1	9	.	.	.	31	45	17	.	.
<i>Melica transilvanica</i>	.	.	1	.	3	.	.	14	.	28	36	6	.	.
<i>Origanum vulgare</i>	6	.	18	.	8	22	36	14	12	17
<i>Stipa pennata</i>	1	.	10	.	.	.	2	.	.	9	27	.	.	.

Geranio sanguinei-Peucedanetum cervariae

<i>Medicago falcata</i>	38	.	36	.	15	36	4	21	.	13	.	49	14	7
-------------------------	----	---	----	---	----	----	---	----	---	----	---	----	----	---

Trifolio medii-Agrimonetum eupatoriae

<i>Trifolium medium</i>	9	.	.	.	15	14	.	.	.	6	.	23	100	7
-------------------------	---	---	---	---	----	----	---	---	---	---	---	----	-----	---

Trifolio-Melampyretum nemorosi

<i>Melampyrum nemorosum</i>	2	.	2	.	8	5	.	.	.	6	.	6	7	100
-----------------------------	---	---	---	---	---	---	---	---	---	---	---	---	---	-----

Diagnostické druhy pro dvě a více asociací

<i>Cirsium acaule</i>	82	88	1	33	7	.	2	17	5	.
<i>Carlina vulgaris</i> s. lat.	41	50	35	.	25	5	4	.	.	4	.	3	5	.
<i>Scabiosa ochroleuca</i>	69	50	67	33	29	5	15	14	14	9	.	29	5	.
<i>Bupleurum falcatum</i>	50	38	64	.	19	23	8	7	.	19	9	49	9	7
<i>Tetragonolobus maritimus</i>	25	.	2	100	1	3	.	.
<i>Ononis spinosa</i>	71	75	27	67	3	27	14	2	.
<i>Sanguisorba minor</i>	89	100	48	33	92	18	21	21	43	28	9	26	16	.
<i>Linum catharticum</i>	81	88	29	67	50	59	2	.	.	4	9	14	14	3
<i>Potentilla heptaphylla</i>	36	75	13	.	22	59	6	.	.	11	.	14	5	3
<i>Festuca rupicola</i>	76	38	75	67	47	82	46	.	36	24	36	60	23	14
<i>Plantago media</i>	70	25	56	67	51	68	17	7	7	9	.	31	16	3
<i>Brachypodium pinnatum</i>	88	75	85	67	79	82	.	.	.	46	64	74	58	34
<i>Teucrium chamaedrys</i>	22	62	53	.	14	9	15	43	.	33	45	23	.	10
<i>Helianthemum grandiflorum</i> subsp. <i>obscurum</i>	18	50	20	.	75	41	2	.	36	11	27	31	23	7
<i>Cirsium pannonicum</i>	4	25	6	.	.	100	.	.	.	4	.	11	.	3
<i>Inula hirta</i>	6	25	10	.	.	36	.	.	.	4	9	17	.	.
<i>Viola hirta</i>	28	50	41	.	25	64	.	.	.	24	18	29	19	28
<i>Koeleria pyramidata</i>	32	62	6	.	89	27	4	.	79	9	.	11	23	7
<i>Thymus praecox</i>	46	100	7	.	7	.	56	50	7	11	9	9	2	.
<i>Asperula cynanchica</i>	36	25	72	.	11	45	62	64	29	22	27	20	.	.
<i>Centaurea scabiosa</i>	47	.	80	.	76	41	6	.	7	19	18	46	19	10
<i>Dorycnium pentaphyllum</i> s. lat.	4	.	87	.	.	36	2	.	.	.	9	11	.	3
<i>Polygala major</i>	2	.	37	.	1	50	6	.	.
<i>Thesium linophyllum</i>	3	.	32	.	.	64	2	.	7	4	.	14	.	3
<i>Campanula glomerata</i>	10	12	34	.	4	86	.	.	.	6	.	17	.	3
<i>Salvia pratensis</i>	46	25	63	.	21	82	6	7	.	26	45	49	14	10
<i>Onobrychis arenaria</i>	8	.	19	.	.	23	3	.	.

Tabulka 11 (pokračování ze strany 440)

Sloupec číslo	1	2	3	4	5	6	7	8	9	10	11	12	13	14
<i>Peucedanum cervaria</i>	5	.	42	.	10	91	.	.	.	17	9	100	.	10
<i>Prunella grandiflora</i>	23	25	25	67	4	59	2	.	.	2	.	3	2	.
<i>Potentilla tabernaemontani</i>	7	.	1	.	64	14	10	7	93	4	9	11	9	.
<i>Thymus pulegioides</i>	11	.	6	.	67	41	12	.	86	26	36	29	7	7
<i>Geranium sanguineum</i>	3	.	12	.	3	77	.	.	7	100	27	17	.	14
<i>Lathyrus pannonicus</i>	.	.	1	.	.	23	18	3	.	.
<i>Pyrethrum corymbosum</i>	4	12	25	.	10	64	2	.	14	22	55	26	5	17
<i>Avenula pratensis</i>	14	.	28	.	4	18	87	50	14	4	.	3	7	.
<i>Euphrasia stricta</i>	1	.	1	.	7	5	35	21	.	2	.	3	.	.
<i>Dianthus carthusianorum</i> s. lat.	9	12	27	.	7	50	90	79	43	24	.	14	.	.
<i>Potentilla arenaria</i>	19	12	41	.	4	.	69	93	14	20	27	9	.	.
<i>Rumex acetosella</i>	1	69	86	57	7
<i>Koeleria macrantha</i>	9	.	44	.	4	18	60	93	14	22	18	29	.	3
<i>Jasione montana</i>	1	.	27	64	36	2
<i>Agrostis vinealis</i>	1	41	50	57	14	2	.	.	2	.
<i>Pulsatilla grandis</i>	.	.	13	.	1	23	27	21	.	2	.	6	.	.
<i>Phleum phleoides</i>	2	.	20	.	33	32	63	43	57	20	18	17	5	.
<i>Hieracium pilosella</i>	17	12	17	.	39	.	83	79	86	15	.	17	.	.
<i>Trifolium arvense</i>	1	.	.	.	6	.	46	43	43	9	9	.	.	.

Ostatní druhy s vyšší frekvencí

<i>Euphorbia cyparissias</i>	80	88	62	.	64	23	40	57	71	74	55	71	21	21
<i>Achillea millefolium</i> agg.	64	12	33	67	61	82	67	79	64	39	18	46	65	31
<i>Pimpinella saxifraga</i>	65	50	52	.	57	36	71	57	57	15	9	34	37	34
<i>Lotus corniculatus</i>	54	75	39	33	65	50	50	43	36	7	.	26	40	7
<i>Poa pratensis</i> s. lat.	34	25	32	.	69	55	38	14	50	33	36	43	51	48
<i>Hypericum perforatum</i>	30	12	28	.	46	27	79	79	64	44	45	40	37	28
<i>Arrhenatherum elatius</i>	28	25	20	.	43	68	40	43	29	31	27	49	58	55
<i>Dactylis glomerata</i>	38	.	37	.	33	91	2	.	14	17	.	20	37	55
<i>Briza media</i>	38	.	29	.	44	77	4	.	.	4	.	29	28	7
<i>Plantago lanceolata</i>	28	.	19	.	50	64	54	43	50	2	.	9	19	.
<i>Galium mollugo</i> agg.	17	12	6	.	49	.	6	.	29	26	9	23	49	7
<i>Campanula rotundifolia</i> agg.	15	12	18	.	39	5	33	7	36	7	.	11	21	7
<i>Veronica chamaedrys</i> agg.	11	.	4	.	19	50	13	.	14	13	18	9	37	52
<i>Carex caryophylla</i>	6	.	23	.	26	36	25	29	29	.	.	23	2	3
<i>Leucanthemum vulgare</i> agg.	21	12	6	.	28	64	.	.	.	11	.	11	12	3
<i>Daucus carota</i>	30	.	5	33	24	.	6	7	.	7	.	3	7	3
<i>Taraxacum</i> sect. <i>Ruderalia</i>	17	.	3	33	25	41	8	.	.	11	.	9	16	10
<i>Agrostis capillaris</i>	11	.	.	.	4	41	15	7	21	9	.	6	40	45
<i>Festuca rubra</i> agg.	11	25	1	.	14	41	4	.	.	6	9	9	28	59
<i>Festuca ovina</i>	3	.	2	.	14	5	52	7	50	15	9	14	12	7
<i>Echium vulgare</i>	5	.	8	.	15	.	25	43	14	28	27	6	.	.
<i>Medicago lupulina</i>	14	12	5	.	32	9	6	.	.	4	.	3	16	.
<i>Vincetoxicum hirundinaria</i>	1	12	16	.	1	5	4	.	.	39	36	17	.	3
<i>Anthoxanthum odoratum</i> s. lat.	5	.	.	.	6	41	42	14	14	13	.	3	5	7
<i>Campanula rapunculoides</i>	18	25	2	.	17	9	.	6	14	3
<i>Seseli hippomarathrum</i>	11	25	19	.	1	.	6	21	.	2	9	3	.	.
<i>Senecio jacobaea</i>	5	.	9	.	12	18	21	14	.	4	.	.	7	.
<i>Veronica teucrium</i>	7	.	5	.	8	23	.	.	7	15	9	23	7	7

Tabulka 11 (pokračování ze strany 441)

Sloupec číslo	1	2	3	4	5	6	7	8	9	10	11	12	13	14
<i>Vicia cracca</i>	13	.	.	.	15	18	.	.	.	4	.	3	21	10
<i>Luzula campestris</i> agg.	4	.	.	.	8	36	21	.	43	4	.	9	5	7
<i>Fragaria vesca</i>	6	.	3	.	6	.	6	7	.	4	.	11	28	17
<i>Festuca pratensis</i>	7	.	2	.	7	45	.	.	.	7	.	3	21	10
<i>Trifolium pratense</i>	13	12	4	.	7	50	.	.	.	2
<i>Prunella vulgaris</i>	16	.	.	33	12	23	2	10
<i>Acinos arvensis</i>	1	12	7	.	25	.	6	.	.	11	9	9	.	.
<i>Potentilla argentea</i>	3	.	.	.	8	5	27	36	29	6	9	9	2	.
<i>Clinopodium vulgare</i>	5	12	3	.	8	6	.	11	16	28
<i>Avenula pubescens</i>	4	12	4	.	12	45	.	.	7	2	.	9	7	3
<i>Rosa canina</i> s. lat.	9	.	2	.	4	.	.	.	7	15	27	14	2	7
<i>Astragalus austriacus</i>	9	.	20
<i>Rumex acetosa</i>	3	.	1	.	1	68	2	.	7	6	.	3	12	17
<i>Lathyrus pratensis</i>	6	.	.	.	7	36	.	.	.	6	.	3	19	7
<i>Bothriochloa ischaemum</i>	7	.	11	.	.	5	4	29	.	4	.	6	.	.
<i>Trisetum flavescens</i>	5	.	.	.	4	55	.	.	.	9	.	3	7	14
<i>Sedum acre</i>	24	.	15	14	21	7	9	.	.	.
<i>Prunus spinosa</i> (E ₂)	5	.	1	.	4	.	.	.	7	19	27	9	9	3
<i>Rhinanthus minor</i>	3	.	2	.	7	36	12	.	21	.	9	.	5	3
<i>Sanguisorba officinalis</i>	1	.	1	.	1	64	.	.	.	11	.	6	7	3
<i>Fragaria moschata</i>	1	.	1	.	1	23	2	.	.	9	9	14	2	24
<i>Polygonatum odoratum</i>	.	.	2	.	.	23	.	.	.	24	36	9	.	7
<i>Hylotelephium telephium</i> agg.	1	.	1	.	1	.	4	7	14	30	27	3	.	.
<i>Ranunculus bulbosus</i>	5	12	1	.	6	14	6	.	29	2	.	.	9	.
<i>Vicia hirsuta</i>	3	12	1	.	7	14	12	.	21	2	.	3	7	.
<i>Poa nemoralis</i>	17	36	.	9	21
<i>Stellaria graminea</i>	3	.	.	.	1	32	.	.	.	2	.	.	12	14
<i>Hieracium murorum</i>	8	25	.	.	3	.	.	.	7	6	.	3	2	.
<i>Veronica prostrata</i>	1	.	6	.	.	.	12	21	7
<i>Potentilla erecta</i>	1	.	.	.	1	41	.	.	.	2	.	3	9	7
<i>Cerastium holosteoides</i> subsp. <i>triviale</i>	3	12	.	.	3	36	.	.	.	2	.	.	.	10
<i>Galium boreale</i> subsp. <i>boreale</i>	2	.	1	.	3	23	.	.	7	.	.	9	2	7
<i>Danthonia decumbens</i>	1	23	10	.	.	2	.	6	.	3
<i>Dianthus deltooides</i>	4	.	2	.	29	.	.	.	16	3
<i>Ajuga reptans</i>	1	.	.	.	3	23	.	.	.	4	.	.	2	10
<i>Cruciata glabra</i>	1	27	.	.	.	6	.	.	2	10
<i>Lilium martagon</i>	23	.	.	.	6	18	.	.	.
<i>Ranunculus auricomus</i> agg.	27	.	.	.	2	.	.	.	7
<i>Erophila verna</i>	1	.	.	.	3	.	4	21	7

Mechové patro***Polygalo majoris-Brachypodietum pinnati****Campyliadelphus**chrysophyllus* 23 . 30 . . . 2 . . 4 . 11 . .***Avenulo pratensis-Festucetum valesiacae****Cladonia foliacea* . . 1 . 2 . 19 67 12 4*Cladonia pyxidata* . 33 . . 6 . 15 42 . 4 . . 8 .

Tabulka 11 (pokračování ze strany 442)

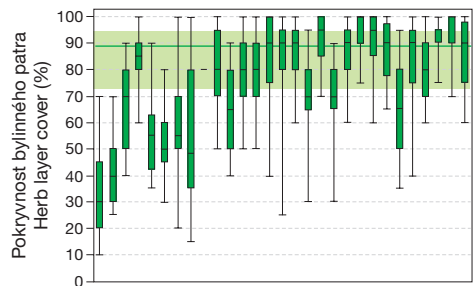
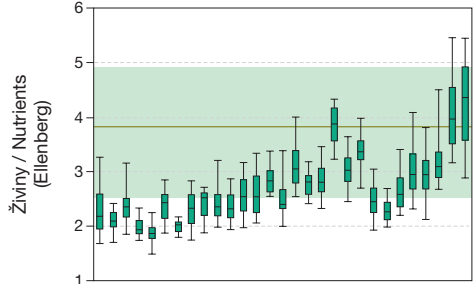
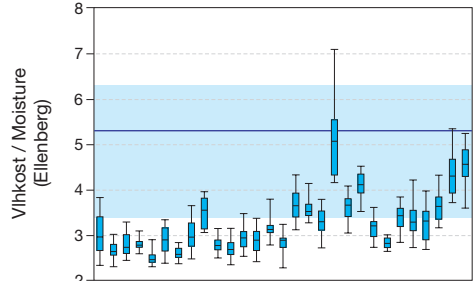
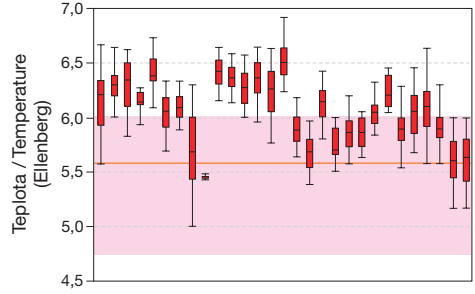
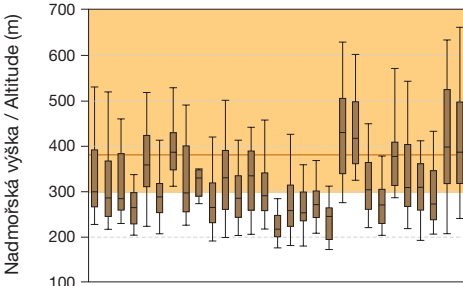
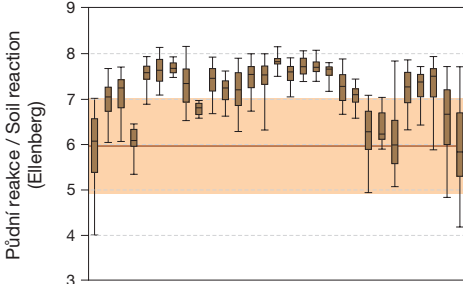
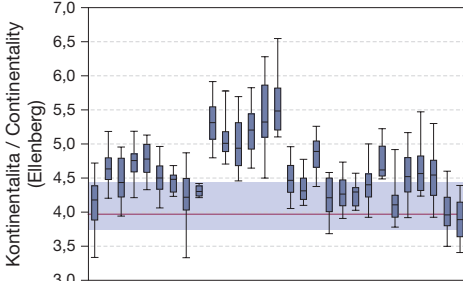
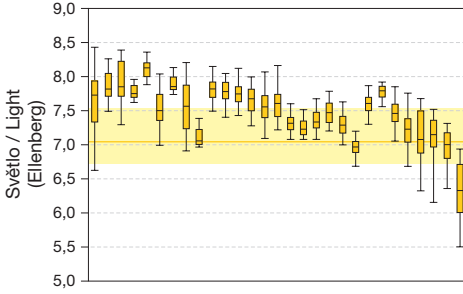
Sloupec číslo	1	2	3	4	5	6	7	8	9	10	11	12	13	14
<i>Parmelia somloensis</i>	2	33
<i>Cladonia furcata</i>	.	33	.	.	21	.	11	33	25	8
<i>Parmelia pulla</i>	4	25
Viscario vulgaris-Avenuletum pratensis														
<i>Lophozia excisa</i>	12
<i>Cetraria aculeata</i>	4	17	25
Diagnostické druhy pro dvě a více asociací														
<i>Fissidens dubius</i>	32	.	36	.	2	24	33	.	.
<i>Rhytidiadelphus triquetrus</i>	.	67	1	.	8	41
<i>Homalothecium lutescens</i>	27	33	47	.	13	53	.	17	12	8	20	22	23	25
<i>Cladonia rangiformis</i>	.	33	.	.	4	.	51	75	.	8	20	.	.	.
<i>Polytrichum piliferum</i>	2	.	32	58	50
Ostatní druhy s vyšší frekvencí														
<i>Thuidium abietinum</i>	32	33	38	.	45	41	15	17	25	16	.	33	15	.
<i>Hypnum cupressiforme</i> s. lat.	23	67	12	.	30	.	57	75	38	36	80	11	.	.
<i>Rhytidium rugosum</i>	9	33	21	.	21	29	9	17	.	20	40	11	.	.
<i>Ceratodon purpureus</i>	.	.	2	.	15	.	45	67	62	12	.	.	8	12
<i>Eurhynchium hians</i>	18	.	23	.	.	6	33	.	12
<i>Plagiomnium affine</i> s. lat.	5	33	2	.	9	29	6	.	12	4	.	44	54	38
<i>Fissidens taxifolius</i>	9	33	15	.	6	6	22	.	.
<i>Cladonia fimbriata</i>	2	.	15	25	.	4	20	11	8	.
<i>Syntrichia ruralis</i>	.	.	3	.	8	.	2	25	12	4
<i>Plagiomnium undulatum</i>	.	.	1	.	6	24	11	.	.
<i>Racomitrium canescens</i>	2	17	25
<i>Rhytidiadelphus squarrosus</i>	.	.	1	.	6	.	2	25



Obr. 207. Srovnání asociací vegetace suchých trávníků pomocí Ellenbergových indikačních hodnot, nadmořských výšek a pokryvnosti bylinného patra. Vysvětlení grafu viz obrázek 13 na str. 74.

Fig. 207. A comparison of associations of dry grassland vegetation through Ellenberg indicator values, altitude and herb layer cover. See Figure 13 on page 74 for explanation of the graph.

Suché trávníky (*Festuco-Brometea*)



- THA01 *Festuco pallentis*-*Auriniellum*
- THA02 *Sesuvio-Festucetum pallentis*
- THA03 *Sarbo-Alleium*
- THA04 *Hedysyso-Festucetum pallentis*
- THA05 *Helichyso-Festucetum pallentis*
- THB01 *Poa-Festucetum pallentis*
- THC01 *Carex humilis*-*Seslerietum*
- THC02 *Mihuriello-Seslerietum*
- THC03 *Saxifrago-Seslerietum*
- THC04 *Asplenio-Seslerietum*
- THD01 *Erigerono-Festucetum valesiacae*
- THD02 *Erigerono-Festucetum valesiacae*
- THD03 *Festuco rupicola*-*Carex humilis*
- THD04 *Koelerio-Stipatum*
- THD05 *Stipatum trise*
- THE01 *Scabioso-Brachypodietum*
- THE02 *Criso pannonicum*-*Seslerietum*
- THE03 *Polygalo-Brachypodietum*
- THE04 *Plantagin-Carex flaccae*
- THE05 *Cerifolium-Brometum*
- THE06 *Baccharis-Festucetum valesiacae*
- THG01 *Potentillo-Festucetum valesiacae*
- THG02 *Avenulo-Festucetum valesiacae*
- THG03 *Viscario-Avenuelum*
- THH01 *Trifolio-Geranietum*
- THH02 *Geranio-Pauciflorum*
- THH03 *Geranio-Pauciflorum*
- THI01 *Trifolio-Agrimoniellum*
- THI02 *Trifolio-Melampyretum*

- THA01 *Festuco pallentis*-*Auriniellum*
- THA02 *Sesuvio-Festucetum pallentis*
- THA03 *Sarbo-Alleium*
- THA04 *Hedichyso-Festucetum pallentis*
- THB01 *Poa-Festucetum pallentis*
- THC01 *Carex humilis*-*Seslerietum*
- THC02 *Mihuriello-Seslerietum*
- THC03 *Saxifrago-Seslerietum*
- THC04 *Asplenio-Seslerietum*
- THD01 *Festuco valesiacae*-*Stipetum*
- THD02 *Erigerono-Festucetum valesiacae*
- THD03 *Festuco rupicola*-*Carex humilis*
- THD04 *Koelerio-Stipatum*
- THE01 *Scabioso-Crambetum*
- THE02 *Criso-Brachypodietum*
- THE03 *Polygalo-Brachypodietum*
- THE04 *Plantagin-Carex flaccae*
- THE05 *Cerifolium-Brometum*
- THE06 *Baccharis-Festucetum valesiacae*
- THG01 *Potentillo-Festucetum rupicola*
- THG02 *Avenulo-Festucetum valesiacae*
- THG03 *Viscario-Avenuelum*
- THH01 *Trifolio-Geranietum*
- THH02 *Geranio-Dicamnetum*
- THH03 *Geranio-Pauciflorum*
- THI01 *Trifolio-Agrimoniellum*
- THI02 *Trifolio-Melampyretum*