
ADA01
Sphagno compacti-Molinietum
***caeruleae* Wagnerová**
in Berciková 1976
Subalpínské bezkolencové
trávníky

Tabulka 3, sloupec 1 (str. 101)

Orig. (Berciková 1976): *Sphagno (compacti)-Molinietum caeruleae* Wagnerová 1970 emend. Berciková

Syn.: *Sphagno compacti-Molinietum caeruleae* Wagnerová 1970 prov. ms. (§ 1, 3b)

Diagnostické druhy: *Avenella flexuosa*, *Calamagrostis villosa*, ***Carex bigelowii***, ***Gentiana asclepi-***

dea, *Hieracium alpinum* agg., ***Homogyne alpina***, *Hypochaeris uniflora*, *Molinia caerulea* s. lat. (*M. caerulea* s. str.), *Nardus stricta*, *Solidago virgaurea*, *Trientalis europaea*, *Vaccinium uliginosum*, *Veratrum album* subsp. *lobelianum*; *Sphagnum compactum*

Konstantní druhy: *Anthoxanthum odoratum* s. lat., ***Avenella flexuosa***, *Bistorta major*, ***Calamagrostis villosa***, *Carex bigelowii*, *Deschampsia cespitosa*, *Gentiana asclepiadea*, ***Homogyne alpina***, ***Molinia caerulea* s. lat.** (*M. caerulea* s. str.), *Nardus stricta*, *Potentilla erecta*, *Solidago virgaurea*, *Trientalis europaea*, *Vaccinium myrtillus*, *Veratrum album* subsp. *lobelianum*

Dominantní druhy: ***Molinia caerulea* s. lat.** (*M. caerulea* s. str.)

Formální definice: *Molinia caerulea* s. lat. pokr. > 50 % AND skup. ***Trientalis europaea*** NOT skup. ***Carex canescens*** NOT skup. ***Eriophorum vaginatum*** NOT *Polytrichum commune* pokr. > 5 %

Struktura a druhové složení. Subalpínské bezkolencové trávníky tvoří druhově chudé porosty s dominantním bezkolencem modrým (*Molinia caerulea*). Společenstvo má jen nevýrazné diagnostické druhy. Homogenní bylinné patro je zpravidla zapojené, dosahuje pokryvnosti okolo 100 % a výšky 40–60 cm. Vedle bezkolence se ve vyšší vrstvě bylinného patra vyskytují některé druhy vysokobylinných niv, např. *Bistorta major*, *Solidago virgaurea* a *Veratrum album* subsp. *lobelianum*. Často se uplatňují také druhy vlhkých stanovišť a zrašelinělých půd. Porosty zpravidla obsahují 10–15 druhů cévnatých rostlin na ploše 16–25 m². Mechové patro je zpravidla slabě vyvinuto, dosahuje pokryvnosti okolo 5 % a často se v něm uplatňují různé druhy rodu *Sphagnum* (Berciková 1976).

Stanoviště. Společenstvo osídluje závětrná místa v karech, zejména jejich horní hrany, které bývají místem akumulace sněhu a následného uvolnění lavin. Sněhové převěže zde zpravidla odtávají v pozdním jaru, jde tedy o společenstvo výrazně chionofilní a hygroliní. Půdy jsou nepříliš kamenité rankery, hluboké okolo 30 cm, s velkým podílem humusu. *Molinia caerulea* vytváří na povrchu silnou vrstvu stařiny. Půdní reakce je kyselá, pohybuje se v rozmezí pH 3,4–5,8 (Wagnerová 1970, Berciková 1976).

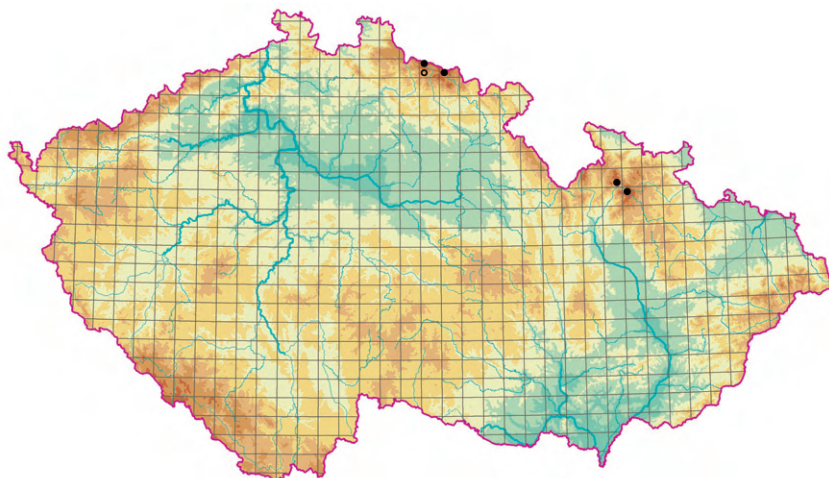


Obr. 24. *Sphagnum compacti*-*Molinietum caeruleae*. Porost bezkolence modrého (*Molinia caerulea*) v horní části svahů Velké Kotelní jámy v Krkonoších, v popředí s kýchavící bílou Lobelovou (*Veratrum album* subsp. *lobelianum*). (M. Chytrý 2005.)
Fig. 24. *Molinia caerulea* grassland on the upper part of slopes of the Velká Kotelní jáma cirque in the Krkonoše Mountains, with *Veratrum album* subsp. *lobelianum* in the foreground.

Dynamika a management. Subalpínské bezkolencové trávníky jsou přirozenou nelesní vegetací, která je dlouhodobě velmi stabilní a nevyžaduje žádný management.

Rozšíření. Toto společenstvo se vyskytuje především v Krkonoších (Válek 1961, Berciková 1976, Kočí 2001a, b) a velmi vzácně a fragmentárně také v Hrubém Jeseníku. Mimo území České republiky není podobná vegetace udávána, pravděpodobně se však vyskytuje na polské straně Krkonoš.

Variabilita. Porosty nejsou druhově příliš bohaté, a proto jsou značně homogenní. V místech, kde dochází vlivem zvýšené vlhkosti k rašelinění,



Obr. 25. Rozšíření asociace ADA01 *Sphagno compacti-Molinietum caeruleae*.

Fig. 25. Distribution of the association ADA01 *Sphagno compacti-Molinietum caeruleae*.

se vyskytují některé rašeliníšní druhy, např. *Eriophorum vaginatum*, *Juncus filiformis*, *Vaccinium uliginosum* a druhy rodu *Sphagnum*. Vyskytují se také přechodné porosty do jiných typů subalpínských vysokostébelných trávníků, nejčastěji s druhem *Calamagrostis villosa*, a ve vyšších nadmořských výškách přechodné porosty ke smilkovým trávníkům asociace *Festuco supinae-Nardetum strictae*.

Hospodářský význam a ohrožení. Hospodářský význam subalpínských bezkolencových trávníků je a pravděpodobně i v minulosti byl zanedbatelný. Porosty nejsou rozsáhlé a také jejich výskyt na svazích a horních hranách karů nemožňoval ani v minulosti intenzivnější pastvu nebo travení. Mají význam spíše protierozní, vodohospodářský a pro ochranu ohrožených druhů rostlin.

■ **Summary.** These are species-poor subalpine grasslands dominated by *Molinia caerulea*, containing some moisture-demanding species, such as those of the genus *Sphagnum*. In places a thin peat layer may accumulate. The stands of this community usually occur on upper leeward slopes in glacial cirques with a massive winter snow pack and abundant spring moisture during thaw. They occur in the Krkonoše Mountains; rare and fragmentary stands have also been recorded in the Hrubý Jeseník Mountains.

Tabulka 3. Synoptická tabulka asociací subalpínské vysokobylinné a křovinné vegetace (třída *Mulgedio-Aconitetea*).**Table 3.** Synoptic table of the associations of subalpine tall-forb and deciduous shrub vegetation (class *Mulgedio-Aconitetea*).

- 1 – ADA01 *Sphagno compacti-Molinietum caeruleae*
 2 – ADA02 *Crepido conyzifoliae-Calamagrostietum villosae*
 3 – ADA03 *Violo sudeticae-Deschampsietum cespitosae*
 4 – ADB01 *Bupleuro longifolii-Calamagrostietum arundinaceae*
 5 – ADC01 *Salici silesiacaе-Betuletum carpaticae*
 6 – ADC02 *Pado borealis-Sorbetum aucupariae*
 7 – ADD01 *Ranunculo platanifolii-Adenostyletum alliariae*
 8 – ADD02 *Salicetum lapponum*
 9 – ADD03 *Trollio altissimi-Geranium sylvatici*
 10 – ADD04 *Laserpitio archangelicae-Dactylidetum glomeratae*
 11 – ADD05 *Chaerophyllo hirsuti-Cicerbitetum alpinae*
 12 – ADE01 *Daphno mezerei-Dryopteridetum filicis-maris*
 13 – ADE02 *Adenostylo alliariae-Athyrietum distentifolii*

Sloupec číslo	1	2	3	4	5	6	7	8	9	10	11	12	13
Počet snímků	14	10	10	10	10	3	10	9	5	6	14	4	21
Počet snímků s údaji o mechovém patře	14	10	8	10	9	3	9	9	3	6	6	4	21

Bylinné a keřové patro***Sphagno compacti-Molinietum caeruleae***

<i>Carex bigelowii</i>	43
<i>Hieracium alpinum</i> agg.	29	10	.	10
<i>Molinia caerulea</i> s. lat.	100	40	.	40	10	.	10	11	20	17	.	.	.
<i>Nardus stricta</i>	79	10	30	10	10	33	20	.	20	.	.	.	5
<i>Hypochaeris uniflora</i>	14	10	.	.	10	33
<i>Vaccinium uliginosum</i>	36	.	.	.	10	33

Crepido conyzifoliae-Calamagrostietum villosae

<i>Crepis conyzifolia</i>	7	30	.	.	10	33	.	.	20
<i>Vaccinium myrtillus</i>	79	100	40	70	60	33	.	11	.	17	14	25	48

Violo sudeticae-Deschampsietum cespitosae

<i>Viola lutea</i> subsp. <i>sudetica</i>	.	10	90	10	10	.	.	.	20
<i>Campanula barbata</i>	.	.	30
<i>Avenula planiculmis</i>	.	.	20	.	.	.	10
<i>Cerastium fontanum</i>	.	.	20	20

Bupleuro longifolii-Calamagrostietum arundinaceae

<i>Thesium alpinum</i>	.	.	10	90
<i>Pleurospermum austriacum</i>	.	.	.	70
<i>Thymus pulcherrimus</i> subsp. <i>sudeticus</i>	.	.	.	50
<i>Bartsia alpina</i>	7	.	.	40	.	.	.	11
<i>Campanula bohemica</i>	.	10	.	40
<i>Pimpinella major</i>	.	.	.	80	.	.	10	.	.	17	.	25	.
<i>Allium schoenoprasum</i>	7	.	.	30	.	.	10	11
<i>Galium saxatile</i>	.	20	.	40	.	.	10	25	10

Tabulka 3 (pokračování ze strany 101)

Sloupec číslo	1	2	3	4	5	6	7	8	9	10	11	12	13
Salici silesiacae-Betuletum carpaticae													
<i>Betula carpatica</i> (E ₂)	100	33	25	5
<i>Rosa pendulina</i> (E ₂)	.	.	.	10	40	.	.	11	20	17	.	.	.
<i>Pinus mugo</i> (E ₂)	.	10	.	.	20	33
Pado borealis-Sorbetum aucupariae													
<i>Ribes petraeum</i> (E ₂)	10	67	.	11	5
<i>Prunus padus</i> subsp. <i>borealis</i> (E ₂)	67
<i>Lonicera nigra</i> (E ₂)	67	5
<i>Sorbus sudetica</i> (E ₂)	.	.	.	10	10	33
<i>Gymnocarpium dryopteris</i>	10	67	7	.	.
Ranunculo platanifolii-Adenostyletum alliariae													
<i>Carex atrata</i> s. lat.	.	.	10	.	.	.	20	.	20
Salicetum lapponum													
<i>Salix lapponum</i> (E ₂)	100
<i>Swertia perennis</i>	7	10	22
<i>Crepis paludosa</i>	7	.	20	.	60	.	30	67	40	50	57	.	.
Trollio altissimi-Geranietum sylvatici													
<i>Crepis mollis</i>	.	.	20	20	80	17	.	.	.
<i>Myosotis palustris</i> agg.	.	.	20	30	10	.	30	22	100	50	29	25	.
Laserpitio archangelicae-Dactylidetum glomeratae													
<i>Campanula latifolia</i>	.	.	.	10	67	.	.	.
<i>Aconitum lycoctonum</i>	67	.	.	.
<i>Stachys alpina</i>	50	.	.	.
<i>Scrophularia scopolii</i>	.	.	10	20	33	.	.	.
Chaerophyllo hirsuti-Cicerbitetum alpinae													
<i>Petasites albus</i>	10	33	93	.	5
Daphno mezerei-Dryopteridetum filicis-maris													
<i>Senecio nemorensis</i> agg.	7	70	70	80	80	67	70	33	80	67	57	100	76
Diagnostické druhy pro dvě a více asociací													
<i>Homogyne alpina</i>	86	50	20	20	10	33	10
<i>Solidago virgaurea</i>	71	60	20	40	40	100	20	14
<i>Avenella flexuosa</i>	93	100	70	70	30	100	50	22	.	.	.	25	57
<i>Potentilla aurea</i>	.	50	40	30
<i>Anemone narcissiflora</i>	7	20	.	40	17	.	.	.
<i>Melampyrum sylvaticum</i>	7	50	10	10	50	33
<i>Salix silesiaca</i> (E ₂)	.	20	.	.	90	100
<i>Silene vulgaris</i>	14	80	40	70	20	33	40	.	60	.	.	.	5
<i>Luzula luzuloides</i>	29	70	50	60	50	33	40	22	80	50	.	.	19
<i>Bistorta major</i>	57	80	70	20	70	33	50	100	20	17	.	.	48
<i>Luzula sylvatica</i>	.	.	30	.	30	.	10	.	20	17	14	.	14
<i>Festuca supina</i>	.	.	20	20	.	.	.	11

Tabulka 3 (pokračování ze strany 102)

Sloupec číslo	1	2	3	4	5	6	7	8	9	10	11	12	13
<i>Phleum rhaeticum</i>	.	10	20	.	.	.	20	.	.	17	.	.	.
<i>Ligusticum mutellina</i>	.	.	90	.	.	.	30	22	20	.	.	.	5
<i>Poa chaixii</i>	.	.	80	20	10	.	40	11	80	17	.	.	.
<i>Viola biflora</i>	7	.	20	40	20	.	50	67	20	33	.	25	5
<i>Aconitum plicatum</i>	.	.	30	60	30	.	40	44	100	83	.	.	15
<i>Geranium sylvaticum</i>	.	.	30	70	40	.	30	11	100	83	7	50	.
<i>Bupleurum longifolium</i> subsp. <i>vapincense</i>	.	.	.	60	33	.	.	.
<i>Delphinium elatum</i>	.	.	.	20	10	83	.	25	.
<i>Ranunculus nemorosus</i>	.	.	.	40	.	.	10	.	40	17	.	.	.
<i>Digitalis grandiflora</i>	.	.	.	70	20	.	.	.	40	50	.	.	.
<i>Phyteuma spicatum</i>	.	10	.	40	30	.	10	.	60	50	7	.	.
<i>Thalictrum aquilegifolium</i>	.	10	.	10	30	.	30	.	.	17	7	.	10
<i>Laserpitium archangelica</i>	20	.	.	.	40	100	.	.	.
<i>Aconitum variegatum</i>	20	33	7	25	5
<i>Daphne mezereum</i>	.	.	.	20	40	50	.	25	.
<i>Prenanthes purpurea</i>	.	10	.	20	50	33	.	11	.	17	64	25	19
<i>Sorbus aucuparia</i> (E.)	.	20	.	.	60	100	.	22	.	.	7	.	19
<i>Streptopus amplexifolius</i>	.	10	.	.	20	24
<i>Cicerbita alpina</i>	30	67	30	67	.	17	100	25	24
<i>Paris quadrifolia</i>	.	.	.	10	20	67	.	.	.	50	.	75	14
<i>Doronicum austriacum</i>	20	.	.	.	14	.	5
<i>Chaerophyllum hirsutum</i>	.	.	20	.	50	.	70	44	40	83	57	.	.
<i>Stellaria nemorum</i>	.	.	20	.	10	.	60	22	20	83	86	75	52
<i>Carduus personata</i>	.	.	.	10	10	.	20	.	60	83	14	50	5
<i>Epilobium alpestre</i>	.	.	10	10	100	67	.	50	5
<i>Trollius altissimus</i>	.	.	20	10	10	.	.	.	80	50	.	.	.
<i>Hypericum maculatum</i>	.	10	50	20	20	.	60	22	80	67	.	25	14
<i>Valeriana excelsa</i> subsp. <i>sambucifolia</i>	.	.	.	10	.	.	20	11	60	33	29	25	5
<i>Epilobium montanum</i>	.	.	.	10	20	.	.	.	40	50	14	25	.
<i>Milium effusum</i>	10	.	20	22	.	50	.	75	29
<i>Dryopteris filix-mas</i>	.	.	.	20	20	67	10	11	.	67	14	100	43
<i>Silene dioica</i>	.	10	.	10	30	.	30	.	20	50	.	.	43
<i>Trientalis europaea</i>	57	100	50	.	30	100	10	44	.	.	.	75	38
<i>Gentiana asclepiadea</i>	64	90	.	80	50	100	40	11	.	.	7	50	48
<i>Veratrum album</i> subsp. <i>lobelianum</i>	57	50	20	30	100	33	60	89	40	50	14	50	52
<i>Calamagrostis villosa</i>	93	100	50	80	70	100	70	100	60	50	14	25	100
<i>Athyrium distentifolium</i>	7	80	.	30	90	100	70	11	20	33	71	100	100
<i>Rumex arifolius</i>	14	100	50	40	60	67	90	56	40	100	.	100	86
<i>Ranunculus platanifolius</i>	.	30	30	20	30	33	40	11	.	17	43	.	10
<i>Lilium martagon</i>	.	.	.	70	30	.	.	.	20	50	.	50	10
<i>Calamagrostis arundinacea</i>	.	30	.	100	70	67	.	.	.	17	7	100	14
<i>Adenostyles alliariae</i>	7	10	20	.	60	67	100	44	.	67	.	.	76
<i>Polygonatum verticillatum</i>	7	10	30	30	60	33	10	11	.	17	.	50	33

Ostatní druhy s vyšší frekvencí

<i>Deschampsia cespitosa</i>	43	30	100	10	40	.	80	89	80	67	29	.	14
<i>Rubus idaeus</i> (E.)	.	20	.	40	30	67	20	33	60	33	43	75	71
<i>Potentilla erecta</i>	64	30	50	60	20	33	20	33	60	.	.	.	5
<i>Oxalis acetosella</i>	.	10	.	.	10	.	10	44	.	.	64	50	67

Tabulka 3 (pokračování ze strany 103)

Sloupec číslo	1	2	3	4	5	6	7	8	9	10	11	12	13
<i>Anthoxanthum odoratum</i> s. lat.	64	40	40	30	.	.	20	11	40
<i>Alchemilla vulgaris</i> s. lat.	.	10	10	20	.	.	60	33	40	83	.	25	.
<i>Dryopteris dilatata</i>	40	67	.	11	.	.	36	.	19
<i>Urtica dioica</i>	10	.	20	33	57	75	5
<i>Heraclium sphondylium</i>	.	10	10	30	10	.	.	.	60	67	7	.	.
<i>Ranunculus acris</i>	.	.	50	10	10	.	30	.	60	17	.	.	.
<i>Calluna vulgaris</i>	14	20	.	50	20	33	5
<i>Picea abies</i> (E ₂)	.	20	.	20	40	33	.	.	.	17	7	.	10
<i>Dactylis glomerata</i>	.	.	10	.	20	.	.	.	60	100	7	.	.
<i>Athyrium filix-femina</i>	.	.	.	10	10	50	50	10
<i>Galeobdolon luteum</i> s. lat.	10	.	.	33	43	50	10
<i>Carex pallescens</i>	14	.	30	20	40	17	7	.	.
<i>Leontodon hispidus</i>	.	10	10	40	.	.	10	11	40	17	.	.	.
<i>Epilobium angustifolium</i>	.	10	.	30	10	.	10	11	.	.	7	25	10
<i>Angelica sylvestris</i>	.	.	.	30	30	.	.	.	40	33	.	.	.
<i>Equisetum sylvaticum</i>	7	.	10	.	30	.	.	11	.	.	14	.	5
<i>Filipendula ulmaria</i>	.	.	20	.	10	.	10	.	40	50	.	.	.
<i>Primula elatior</i>	.	.	.	20	10	.	.	.	20	33	14	.	5
<i>Ajuga reptans</i>	.	.	.	30	20	.	.	.	40	33	.	.	.
<i>Chrysosplenium alternifolium</i>	30	11	.	17	29	.	.
<i>Vaccinium vitis-idaea</i>	21	10	.	.	20	33	5
<i>Achillea millefolium</i> agg.	.	.	10	40	10	.	10	.	20
<i>Mercurialis perennis</i>	.	.	.	20	10	.	.	.	40	33	.	.	.
<i>Cirsium heterophyllum</i>	.	.	.	10	20	.	.	.	40	17	.	.	5
<i>Galium pumilum</i> s. lat.	21	10	.	20
<i>Cardamine pratensis</i> agg.	.	.	40	20	17	.	.	.
<i>Geum rivale</i>	.	.	.	10	20	33	7	.	.
<i>Asarum europaeum</i>	30	.	.	.	20	33	.	.	.
<i>Poa trivialis</i>	10	.	.	.	36	.	.
<i>Juncus filiformis</i>	21	22
<i>Convallaria majalis</i>	.	10	.	10	20	33
<i>Veronica chamaedrys</i> agg.	.	.	20	40	.	7	.	.
<i>Vicia sepium</i>	.	.	10	.	20	.	.	.	20	17	.	.	.
<i>Impatiens noli-tangere</i>	10	.	.	.	29	.	.
<i>Cirsium oleraceum</i>	20	50	7	.	.
<i>Arnica montana</i>	14	20
<i>Ranunculus lanuginosus</i>	.	.	.	10	21	.	.
<i>Dactylorhiza maculata</i> s. lat.	.	10	.	.	20
<i>Epilobium palustre</i>	.	.	10	22
<i>Knautia arvensis</i> agg.	.	.	.	30
<i>Salix caprea</i> (E ₂)	20	17	.	.	.
<i>Pulmonaria officinalis</i> s. lat.	33	.	25	.
<i>Caltha palustris</i>	.	.	20
<i>Ajuga genevensis</i>	.	.	20
<i>Campanula rotundifolia</i> agg.	.	.	.	20
<i>Carex rostrata</i>	22

Tabulka 3 (pokračování ze strany 104)

Sloupec číslo	1	2	3	4	5	6	7	8	9	10	11	12	13
Mechové patro													
<i>Sphagno compacti-Molinietum caeruleae</i>													
<i>Sphagnum compactum</i>		14											
<i>Ranunculo platanifolii-Adenostyletum alliariae</i>													
<i>Oligotrichum hercynicum</i>							22						
<i>Salicetum lapponum</i>													
<i>Dichodontium palustre</i>								44					
<i>Scapania uliginosa</i>								22					
<i>Sphagnum squarrosum</i>								33					
<i>Philonotis seriata</i>							11	22					5
<i>Trollio altissimi-Geranietum sylvatici</i>													
<i>Rhodobryum roseum</i>		10		10					67			25	14
<i>Laserpitio archangelicae-Dactylidetum glomeratae</i>													
<i>Lescurea incurvata</i>			12							33			
<i>Trichostomum tenuirostre</i>				10						33			
<i>Bryum capillare</i> s. lat.			12	10					33	33			
<i>Palustriella commutata</i>							11			33			
<i>Brachythecium rivulare</i>							11	11		50	33		
<i>Daphno mezerei-Dryopteridetum filicis-maris</i>													
<i>Racomitrium sudeticum</i>				10			11					50	
<i>Pohlia nutans</i>		7		20			33					75	14
<i>Adenostylo alliariae-Athyrietum distentifolii</i>													
<i>Plagiothecium denticulatum</i>		10		10			22					25	48
<i>Polytrichastrum longisetum</i>													19
<i>Racomitrium heterostichum</i>				20			11					25	14
<i>Diagnostické druhy pro dvě a více asociací</i>													
<i>Sanionia uncinata</i>					22		11				33		
<i>Pellia epiphylla</i>							22				33		5
<i>Rhizomnium punctatum</i>								44	33	17	67		
<i>Brachythecium reflexum</i>		10						22	33	17			19
<i>Ostatní druhy s vyšší frekvencí</i>													
<i>Plagiomnium affine</i> s. lat.			25	20			44		33	50	67	25	14
<i>Dicranum scoparium</i>		20		10				11				50	33
<i>Polytrichastrum formosum</i>		7	10				11	11			33	25	29
<i>Brachythecium rutabulum</i>				12	20		11		67	17	17		5
<i>Plagiothecium laetum</i>					11					17	17		29
<i>Polytrichum commune</i>		21	30			11		11					5
<i>Sphagnum girgensohnii</i>		21	10			11		22			17		5
<i>Bryum pseudotriquetrum</i>							11		33	33			
<i>Cladonia pyxidata</i>			10		20							25	

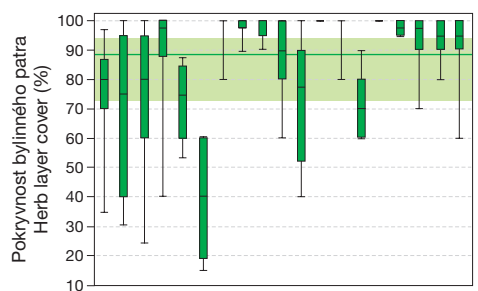
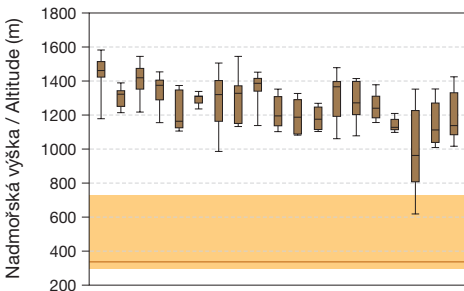
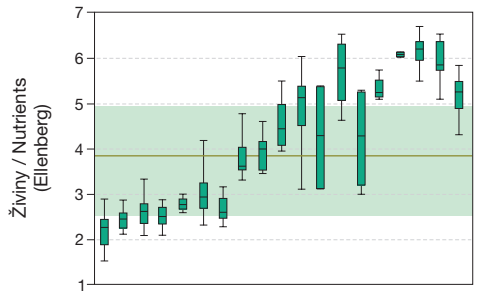
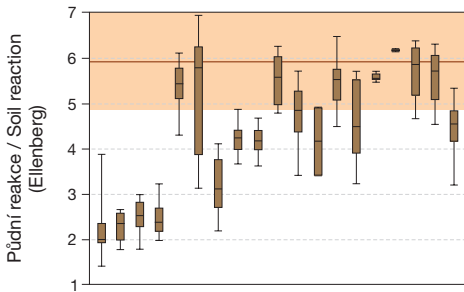
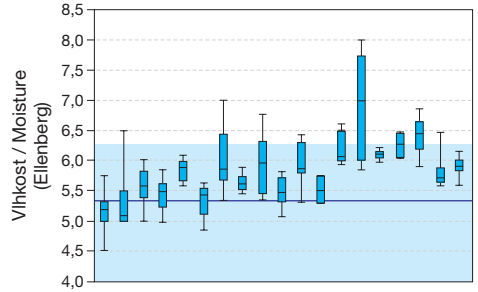
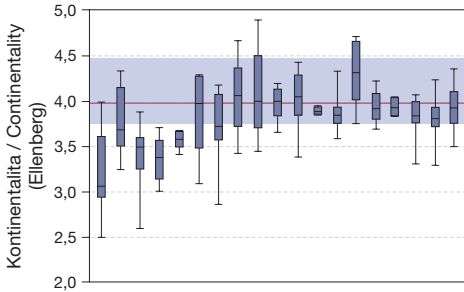
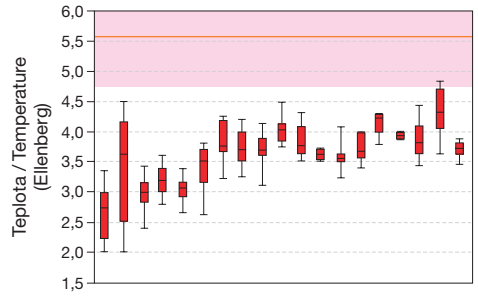
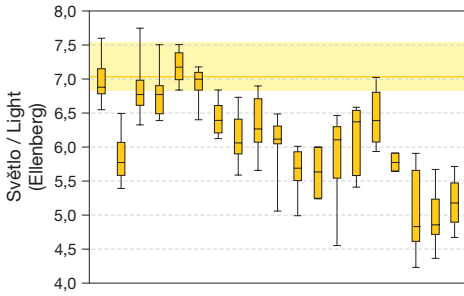
Tabulka 3 (pokračování ze strany 105)

Sloupec číslo	1	2	3	4	5	6	7	8	9	10	11	12	13
<i>Sphagnum cuspidatum</i>	7	22
<i>Plagiomnium undulatum</i>	33	.	.
<i>Plagiomnium rostratum</i>	33	.	.	.



Obr. 13. Srovnání asociací alpinské a subalpinské vegetace pomocí Ellenbergových indikačních hodnot, nadmořských výšek a pokryvnosti bylinného patra. Obdélníky vyznačují interkvartilové rozpětí (rozsah mezi jejich horním a dolním okrajem obsahuje 25–75 % hodnot), vodorovná úsečka uvnitř obdélníků medián a svislé úsečky pod a nad obdélníky kvantily 5 a 95 % (rozpětí úseček obsahuje 90 % zaznamenaných hodnot). Vodorovná čára na pozadí grafu znázorňuje medián a barevný pás kolem ní interkvartilové rozpětí (25–75 % hodnot) dané proměnné pro všechny asociace travinné a keříčkové vegetace České republiky.

Fig. 13. A comparison of associations of alpine and subalpine vegetation through Ellenberg indicator values, altitude and herb layer cover. Boxes represent interquartile range (25–75% of observed values), horizontal line inside the boxes is the median and whiskers represent 5–95% of observed values for each association. Horizontal line at the background of the plot and the colour envelope around it represents the median and the range of 25–75% of values of all the associations of grassland vegetation of the Czech Republic.



AAA01 *Avenello-Callunetum*
 AAA02 *Junco-Empetretum*
 ABA01 *Cetrario-Festucetum supinae*
 ABB01 *Carici bigelowii-Nardetum*
 ACA01 *Saxifrago-Festucetum versicoloris*
 ACA02 *Saxifrago-Agrostietum*
 ADA01 *Sphagno-Molinietum*
 ADA02 *Crepido-Calamagrostietum*
 ADA03 *Viole-Deschampsietum*
 ADB01 *Bupleuro-Calamagrostietum*
 ADC01 *Salici-Betuletum*
 ADC02 *Pado-Sorbetum*
 ADD01 *Ranunculo-Adenostyletum*
 ADD02 *Salicetum lapponum*
 ADD03 *Trollio-Geranietum*
 ADD04 *Laserpitio-Dactylidetum*
 ADD05 *Chaerophyllo-Cicerbitetum*
 ADE01 *Daphno-Dryopteridetum*
 ADE02 *Adenostylo-Athyrietum*

AAA01 *Avenello-Callunetum*
 AAA02 *Junco-Empetretum*
 ABA01 *Cetrario-Festucetum supinae*
 ABB01 *Carici bigelowii-Nardetum*
 ACA01 *Saxifrago-Festucetum versicoloris*
 ACA02 *Saxifrago-Agrostietum*
 ADA01 *Sphagno-Molinietum*
 ADA02 *Crepido-Calamagrostietum*
 ADA03 *Viole-Deschampsietum*
 ADB01 *Bupleuro-Calamagrostietum*
 ADC01 *Salici-Betuletum*
 ADC02 *Pado-Sorbetum*
 ADD01 *Ranunculo-Adenostyletum*
 ADD02 *Salicetum lapponum*
 ADD03 *Trollio-Geranietum*
 ADD04 *Laserpitio-Dactylidetum*
 ADD05 *Chaerophyllo-Cicerbitetum*
 ADE01 *Daphno-Dryopteridetum*
 ADE02 *Adenostylo-Athyrietum*